

УТВЕРЖДАЮ:  
Заведующий МДОУ  
«Центр развития ребенка-детский сад  
№107»  О.К. Румянцева



Администрация Петрозаводского городского округа

Муниципальное бюджетное дошкольное образовательное учреждение  
Петрозаводского городского округа  
**«Центр развития ребенка – финно-угорский детский сад № 107 «Жемчужинка»**  
(МДОУ «Центр развития ребенка – детский сад № 107»)

**ОТЧЕТ**  
**О РЕЗУЛЬТАТАХ САМООБСЛЕДОВАНИЯ**  
**МДОУ «Центр развития ребенка – детский сад №107»**  
**за 2023 год**

## I. Аналитическая часть

### 1.1. Общая характеристика образовательного учреждения и условий его функционирования

**Полное наименование:** муниципальное бюджетное дошкольное образовательное учреждение Петрозаводского городского округа «Центр развития ребёнка – финно-угорский детский сад №107 «Жемчужинка»

**Сокращенное наименование:** МДОУ «Центр развития ребёнка - детский сад № 107»

**Учредитель:** Администрация Петрозаводского городского округа

**Координатор:** Комитет социального развития Администрации Петрозаводского городского округа

**Заведующий:** Румянцева Оксана Кимовна

**Лицензия:** серия 10Л01 №0007224 от 07.07.2015 выдана Министерством образования Республики Карелия. Регистрационный номер 2640

**Почтовый и фактический адрес:** 185031, Республика Карелия, г. Петрозаводск, пр. Октябрьский, д.12А

**Телефон:** (88142) 70-04-88

**E-mail:** doy107@mail.ru

**Сайт:** doy-107.ru

**Удобство транспортного сообщения:**

Автобус: №4 (14), №8, №21, №25. Остановка «проспект Октябрьский»

**Месторасположение**

МДОУ «Центр развития ребенка - детский сад №107» - это отдельно стоящее двухэтажное здание с озелененным просторным участком для прогулок, расположенное в микрорайоне «Октябрьский». Район является спальным, детский сад расположен вблизи Онежского озера.

**Режим работы**

ДОУ работает 5 дней в неделю (суббота, воскресенье – выходные дни) с 7.30 до 18.00.

### Комплектование групп в 2023 году

По результатам деятельности дошкольной образовательной организации за 2023 год 117 воспитанников освоило образовательную программу дошкольного образования в режиме полного дня 10,5 часов.

В МДОУ функционируют 6 групп:

— 2 группы раннего возраста для детей с 1-2 лет и 2-3 лет;

— 4 группы для детей от 3 до 8 лет.

Из них 2 группы с изучением финского языка: разновозрастная и вторая младшая группа

Таблица 1

#### Состав воспитанников

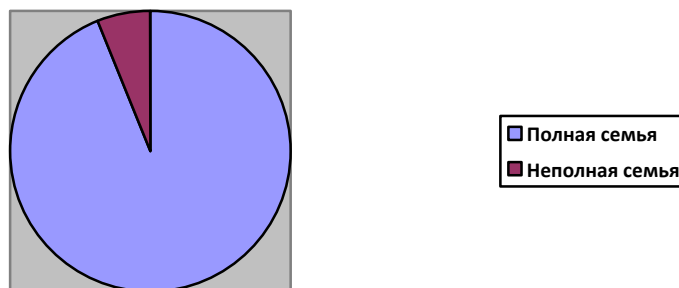
Группы	Год рождения детей	Возраст детей	Среднесписочный состав детей
разновозрастная группа № 1 «Муми-Тролли»	2017,2018	6-8 лет	20
средняя группа № 2 «Звездочки»	2019	4-5 лет	23
группа раннего возраста № 3 «Капельки»	2022	1-2 года	15
2 младшая группа № 4 «Дельфинчики»	2020	3-4 лет	19
старшая группа № 5 «Рыбки Немо»	2018	5-6 лет	21
1 младшая группа № 6 «Осьминожки»	2021	2-3 года	19
<b>Всего 6 групп</b>	-	<b>1-8 лет</b>	<b>117</b>

Микроклимат образовательного пространства ДОУ - благоприятный. Социально-образовательное окружение способствует успешной реализации образовательной программы дошкольного образования в группах общеразвивающей направленности.

## Социальный статус семей

(данные анкетирования на сентябрь 2023 учебного года):

Диаграмма 1



- большинство детей, посещающих ДОО воспитываются в полных семьях – 94%, в неполных – 6% (показатель снизился на 11% в сравнении с показателем прошлого года);
- нет семей, ведущих асоциальный образ жизни;
- 14% семей – многодетные, ознакомлены в начале года о льготах по оплате за детский сад;
- 3% семей, где один из родителей безработный (показатель повысился на 2%);
- 6% - неполные семьи, где матери – одиночки (показатель стал ниже на 2%);
- 5% - разведенные семьи (процент повысился на 1%).

**Вывод:** в целом, все показатели, являющиеся определяющими в анализе социального климата учреждения достаточно устойчивые.

## 1.2. Условия осуществления образовательного процесса

### 1.2.1. Материально-техническая база

Детский сад располагается в типовом двухэтажном здании (дата постройки – 1987 год) с центральным отоплением.

Общая площадь помещений, в которых осуществляется образовательная деятельность, в расчете на одного воспитанника составляет 5,8 кв.м. Площадь помещений для организации дополнительных видов деятельности воспитанников составляет 123,7 кв.м. Музыкальный зал используется, как и физкультурный. Оборудованы прогулочные площадки, обеспечивающие физическую активность и разнообразную игровую деятельность воспитанников во время прогулки. Территория отделена забором, освещена уличными фонарями и имеет зеленые насаждения.

В здании детского сада на 1 этаже расположены:

- 3 групповых помещения, включающих в себя: групповую комнату, спальню, раздевалку, санузел (туалет, умывальная комната), моечную, отдельный пожарный выход;
- кабинет заместителя заведующего по административно-хозяйственной работе;
- предмузейная экспозиция «Край, полный старины, экспозиция «Аквариум»;
- пищеблок;
- медицинский блок: медицинский кабинет, процедурная, изолятор;
- прачечная;
- электрощитовая.

На 2 этаже:

- 3 групповых помещения, включающих в себя: групповую комнату, спальню, раздевалку, санузел (туалет, умывальная комната), моечную, отдельный пожарный выход;
- кабинет педагога-психолога, включающий санузел;
- музыкальный зал (используется и как физкультурный);
- музей-изба музейного комплекса «Край, полный старины»;

- кабинет учителя-логопеда;
- кабинет заведующего;
- методический кабинет;
- кабинет инспектора по кадрам.

На территории выделены отдельные прогулочные участки для каждой группы, оборудованные песочницами и малыми игровыми формами.

Библиотечный фонд – 1478 экземпляров, из них детских книг – 611 экземпляров.

Точки роста по улучшению условий: Продолжать работу по своевременному обновлению и пополнению библиотечно-информационному и научно-методическому обеспечению.

Информационно-техническое обеспечение: в детском саду используются 2 мультимедийных проектора, стационарный и переносной экраны для проектора, 3 принтера, 4 МФУ, ксерокс, музыкальный центр, магнитола, нетбук, 4 ноутбука, Wi-Fi – устройство; ламинатор; 1 интерактивная доска, 4 компьютера (монитор, процессор, клавиатура, мышь); фотоаппарат; цифровая фоторамка. На каждом компьютере установлено лицензированное программное обеспечение (антивирус, операционная система). Точки роста по улучшению информационного обеспечения: Своевременное обновление и совершенствование оборудования и программного обеспечения.

Материально-техническое оборудование помещений организации в 2023 учебном году: спортивный инвентарь, методическая и художественная литература, оборудование и инвентарь для хозяйственно-бытовых нужд. Приобретена спецодежда, средства индивидуальной защиты. Проведена поверка медицинского оборудования. Выполнены работы по страхованию имущества дошкольного учреждения.

В летний период проводился косметический ремонт групповых помещений, коридоров, лестничных клеток, подсобных помещений.

### 1.2.2. Анализ кадрового педагогического состава

Детский сад полностью укомплектован педагогическими кадрами. Всего педагогов – 15, из них старший воспитатель - 1, воспитатели – 10, музыкальный руководитель – 1, педагог-психолог/тьютор - 1, инструктор по физической культуре - 1, учитель-логопед - 1.

6 педагогов имеют высшее профессиональное образование, 9 - среднее профессиональное образование педагогической направленности (профиля).

Диаграмма 2

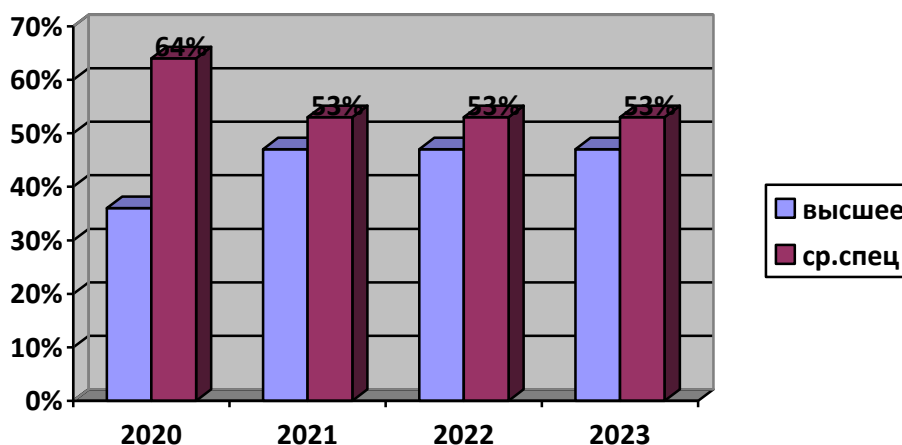
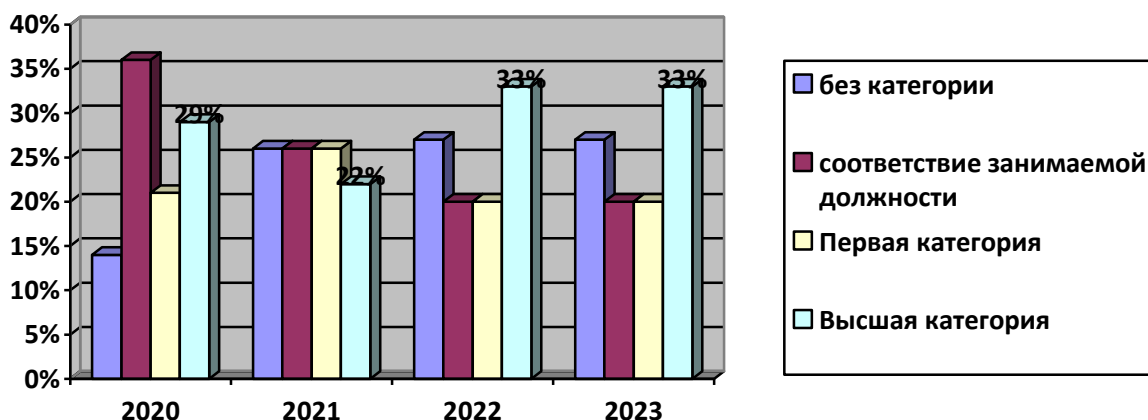


Диаграмма 3



Не имеют категории 4 педагога со стажем работы в данном дошкольном образовательном учреждении до 2 лет. Соответствие должности - 3 педагога. Первая квалификационная категория - 3 педагога. Высшая квалификационная категория - 5 педагогов.

Отмечается стабильность кадрового состава. Вакансий педагогических кадров: нет.

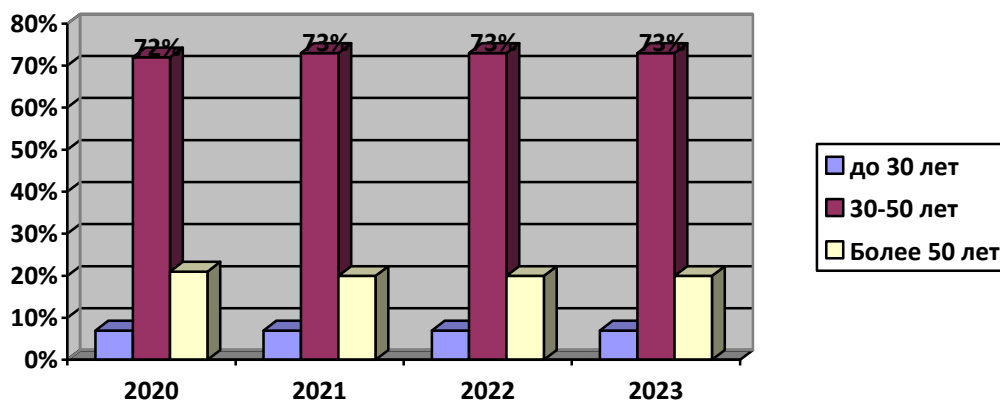
**Результаты аттестации:** в 2022-2023 учебном году аттестовались на соответствие должности «воспитатель» - 1 педагог, инструктор по физической культуре - 1 педагог. На первую квалификационную категорию «Музыкальный руководитель» - 1 педагог, подтвердил высшую квалификационную категорию по должности «воспитатель» - 1 педагог.

Все педагоги ДООУ в течение учебного года посещали открытые мероприятия на базах МУ «Центр развития образования», других ДООУ, ГАУ ДПО РК «Карельский институт развития образования».

**Педагогический стаж работников** составляет: до 5 лет - 2 человека (14 %), свыше 30 лет - 2 человека (14 %).

Возрастной ценз педагогических кадров варьируется от 23 до 55 лет. Численность педагогических работников в возрасте до 30 лет составляет - 1 человек, от 50 лет - 3 человека.

Диаграмма 4



Педагогический коллектив образовательного учреждения заинтересован в инновационной педагогической деятельности, в постоянном самообразовании. В рамках реализации Программы развития образовательного учреждения педагоги активно осваивают современные образовательные

технологии, способствующие улучшению организации воспитательно-образовательного процесса в ДОУ.

Вакансии на конец 2023 года: нет вакансий.

Кадровый состав стабильный.

### 1.2.3. Обеспечение безопасности жизнедеятельности ребенка в здании и на прилегающей к ДОУ территории

Здание МДОУ «Центр развития ребенка - детский сад №107» оборудовано автоматической пожарной сигнализацией, данные с которой передаются на пульт единой дежурной диспетчерской службы. Охрана детского сада осуществляется сторожами в ночное время и вахтером в дневное время. Сигнал с «мобильного телохранителя» поступает на пульт охранного предприятия ФГКУ ОВО МВД по РК. По периметру детского сада установлено ограждение. Имеется видеонаблюдение.

В детском саду регулярно в соответствии с планом основных мероприятий по вопросам гражданской обороны, ЧС и обеспечению пожарной безопасности проводятся практические и теоретические занятия и тренировки по ГО и ЧС. Детский сад является нештатным аварийно-спасательным пунктом – пунктом передвижного питания №3.

### 1.2.4. Качество и организация питания

В режиме дня для воспитанников предоставляется пятиразовое сбалансированное питание: завтрак, второй завтрак, обед, полдник, ужин. Меню из детских блюд - разнообразное, питательное и очень вкусное; оценено детьми по достоинству.

Детям с противопоказаниями по употреблению отдельных продуктов предлагается замена равноценными по калорийной питательности блюдами.

### 1.2.5. Медицинское обслуживание

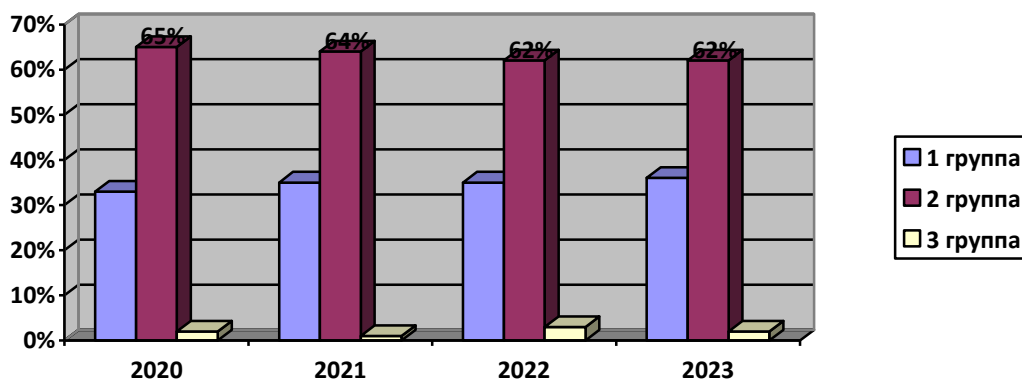
Медицинское наблюдение за детьми осуществляют по договору врач-педиатр и медсестра ГБУЗ «Городской детской поликлиники №1».

## 1.3. Анализ оздоровительной работы в ДОУ

### 1.3.1. Состояние здоровья детей, меры по охране и укреплению их здоровья

Диаграмма 5

Анализ по группам здоровья



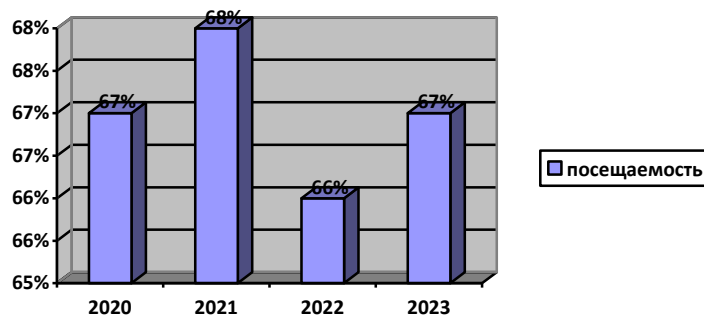
По данным медицинских карт выявлено стабильное наличие количества детей с 1 группой здоровья, так же стабильным является количество детей со 2 группой здоровья. На 1% выросло количество детей с 3 группой здоровья по сравнению с предыдущим годом.

По наблюдениям медицинского персонала за здоровьем детей отмечено, что чем старше становится ребенок, тем чаще детей снимают с учета у врачей-специалистов. В 2023 году детский сад пополнился двумя группами раннего возраста, воспитанники которых в силу возрастных особенностей чаще состоят на учете у специалистов. Тем самым, количество детей, состоящих на учете у специалистов, возросло по сравнению с предыдущим учебным годом. По учреждению в целом увеличение количества заболевших дошкольников приходится на период сезонной заболеваемости.

### 1.3.2. Анализ посещаемости ДОУ воспитанниками

Диаграмма 6

Анализ посещаемости ДОУ

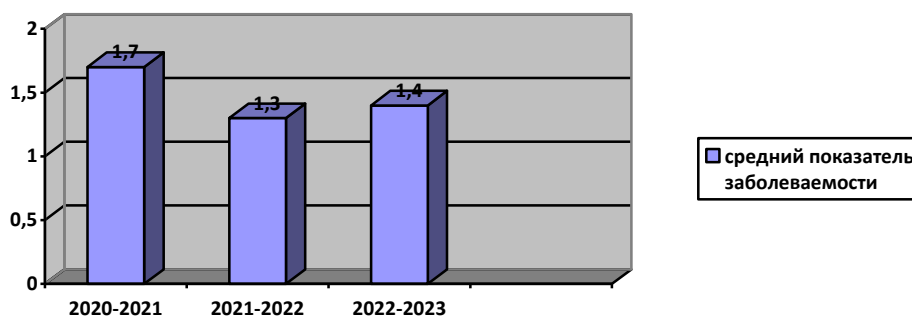


Таким образом, посещаемость за 2023 год составила 67%, это на 1% ниже показателя прошлого года.

В целом за 2023 год муниципальное задание в части контингента выполнено на 100%. Средний показатель за последние 4 года - 67 %, что является уровнем выше среднего.

### 1.3.3. Анализ заболеваемости в ДОУ

Диаграмма 8



Средний показатель заболеваемости за 2022-2023 учебный год составил – 1,4 детодня, который по сравнению с прошлым учебным годом незначительно выше. Из 117 воспитанника в ДОУ в течение 2022-2023 учебного года – 3 ребенка с ограниченными возможностями здоровья.

## 1.4. Анализ воспитательно-образовательной работы в ДОУ

С 01.09.2023 года МДОУ «Центр развития ребенка - детский сад №107» реализует основную общеобразовательную программу дошкольного образования МДОУ «Центр развития ребенка - детский сад №107». Содержание образовательного процесса выстроено в соответствии с Федеральным государственным образовательным стандартом дошкольного образования и Федеральной образовательной программой дошкольного образования в группах общеразвивающей направленности, в т.ч. для участников

образовательных отношений с ограниченными возможностями здоровья и инвалидностью, интегрированных в данные группы.

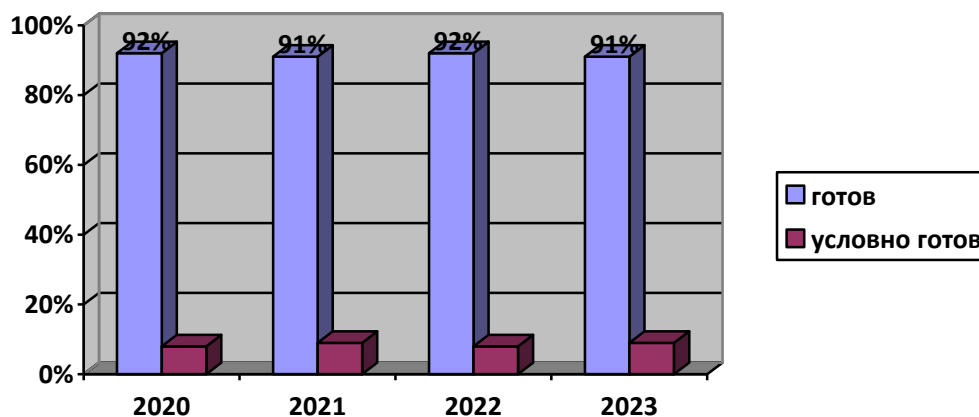
Основная общеобразовательная программа дошкольного образования МДОУ «Центр развития ребенка - детский сад №107» предусматривает:

- Вариативные образовательные результаты детей как основу (ориентир) определения образовательных задач;
- Субъектно-деятельностный подход к определению содержания и способов организации образовательного процесса, при котором сам ребёнок становится активным в выборе содержания своего образования, становится субъектом образования;
- Использование игровых, познавательно-исследовательских, творчески ориентированных и социально-развивающих образовательных технологий, в основе которых лежит организация совместной деятельности и сотрудничества детей (социализация);
- Организацию культурных практик детей и поддержку их инициативы, обеспечивающих амплификацию детского развития;
- Сотрудничество с семьями воспитанников (обучающихся) как условие единого пространства развития и образования ребёнка;
- Способы психолого-педагогического мониторинга (диагностики) достижений и проблем (затруднений) развития ребёнка.

Программа направлена на разностороннее развитие детей с 1 до 8 лет с учетом их возрастных и индивидуальных особенностей, в том числе, достижение детьми дошкольного возраста уровня развития, необходимого и достаточного для успешного освоения ими образовательных программ начального общего образования, на основе индивидуального подхода к детям дошкольного возраста и специфичных для детей дошкольного возраста видов деятельности

В начале и в конце 2023 учебного года проходило исследование сформированности предпосылок к успешному овладению детьми учебной деятельностью, в результате которого были получены следующие данные:

Диаграмма 9



**ВЫВОД:** Анализируя работу по формированию готовности детей к школьному обучению, можно отметить, что выпускники ДООУ к школе готовы. У детей развиты необходимые физические, психические, моральные качества, необходимые для поступления в школу. Сформировано положительное отношение к учению и школе.

Показатели психологической готовности к школе выпускников МДОУ «Центр развития ребенка - детский сад №107» стабильно высокие. В 2023 году из 31 выпускника 2 ребенка – условно готовы к обучению в школе, причинами которой являются личностные особенности детей, в том числе органические причины, а также билингвизм.

### 3.1.1. Анализ поступления выпускников ДООУ в школы города в 2023 году



Таблица 2

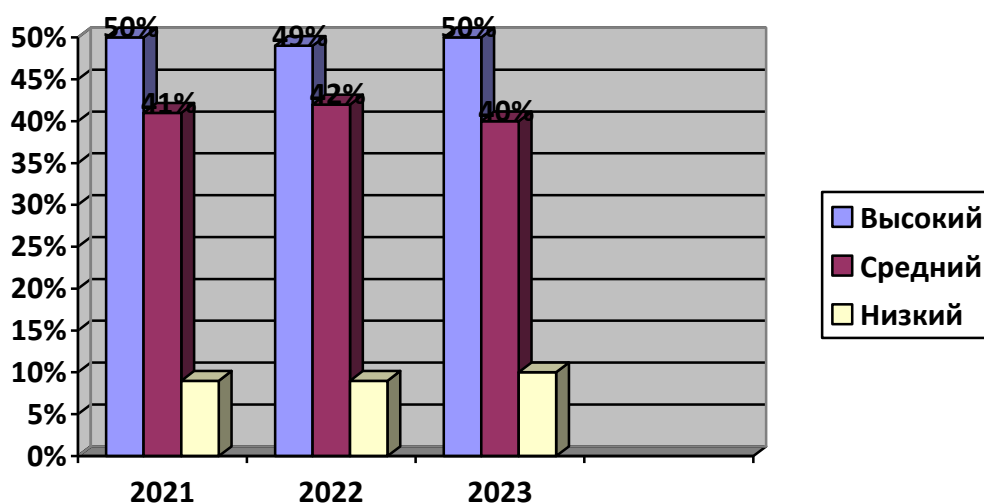
Количество выпускных групп	Университетский лицей	СОШ № 6	Финно-угорская школа	СОШ № 10	СОШ № 12	СОШ № 14	Гимназия №17	СОШ №29	СОШ №36	СОШ №38	СОШ №39	Лицей №40	Шуйская школа
2	12%	19%	10%	3%	3%	6%	6%	16%	3%	3%	3%	13%	3%

В 2022-2023 учебном году выпускными являются 2 группы: 41% выпускников поступили в лицей и гимназии, 59 % детей поступили в школы по территориальному признаку.

### ИТОГОВАЯ ДИАГРАММА

Средний уровень компетентности детей по всем разделам программы развития и воспитания дошкольников в Образовательной системе «Школа 2100» («Детский сад 2100») в 2023 году

Диаграмма 10

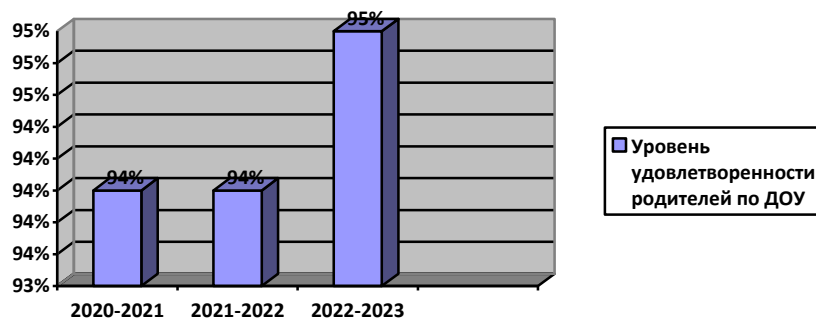


**Вывод:** анализ протоколов комплексной диагностики детей по всем разделам программы развития и воспитания дошкольников в Образовательной системе «Школа 2100» («Детский сад 2100») за 2020–2023 годы в МДОУ «Центр развития ребёнка - детский сад № 107» показал стабильное соотношение показателей уровня компетентности детей, следовательно, у детей имеется достаточно устойчивый потенциал для развития.

За последние 4 года развития ДОУ уровень компетентности детей по всем направлениям образовательной программы дошкольного образования соответствует уровню выше среднего. Результаты мониторинга подтверждают эффективность работы учреждения по данным направлениям в рамках решения поставленных годовых задач.

**Удовлетворенность родителей образовательными услугами, предоставляемыми в ДОУ**

Диаграмма 11



В целом степень удовлетворённости родителей качеством предоставляемых образовательных услуг составляет 95%.

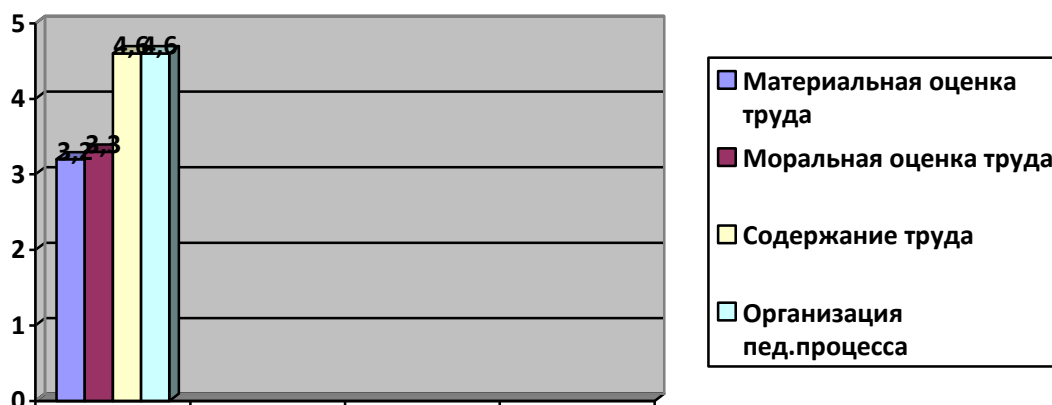
Стабильно высокий уровень удовлетворенности родителей услугами детского учреждения говорит о том, что сотрудничество с родителями – основа результативной воспитательно-образовательной работы в интересах формирования гармоничной личности ребенка.

Более всего родителей привлекает в детском саду:

- хорошая организация питания;
- хорошая организация режима;
- хорошее отношение ребёнка к воспитателю;
- хорошие отношения между детьми в группе;
- высокий профессиональный уровень сотрудников;
- детский сад неподалёку от дома (работы).

#### Удовлетворенность сотрудников качеством работы ДОУ

Диаграмма 12



По результатам анкетирования педагогов можно сделать следующие выводы:

- 1) Удовлетворённость педагогов организацией педагогического процесса: 4,6 балла, большинство педагогов довольны организацией педагогического процесса (нагрузкой, расписанием, методической помощью в течение года);
- 2) Удовлетворённость педагогов содержанием труда: 4,6 балла, 17 % педагогов работа очень нравится, они реализуют в ней все свои способности; ни один из педагогов не ответил, что работа не нравится.

3) Удовлетворённость педагогов моральной оценкой своего труда: 3,3 балла, большая часть педагогов отметила, что их достаточно ценят, и они вполне удовлетворены.

4) При исследовании уровня удовлетворенности материальной оценкой своего труда выявлено: 3,2 балла, большая часть педагогов вполне довольна заработной платой.

Полученные результаты позволяют сделать вывод, что большинство педагогов удовлетворены качеством работы ДООУ по всем комплексным показателям анкеты.

**По результатам анкетирования выявлены наиболее важные аспекты работы для сотрудников МДОУ:**

В процессе анкетирования педагоги отметили положительные и отрицательные стороны в работе детского сада. Среди положительных явлений были выделены следующие:

- Хороший коллектив – 29%
- Удобный режим работы - 29%
- Близость работы к дому -14%

Полученные результаты позволяют сделать вывод, что большинство педагогов удовлетворены качеством работы ДООУ по всем комплексным показателям анкеты.

В настоящий период коллектив детского сада стабильный, сплоченный, достаточно профессиональный.

**II. ПОКАЗАТЕЛИ  
ДЕЯТЕЛЬНОСТИ ДОШКОЛЬНОЙ ОБРАЗОВАТЕЛЬНОЙ ОРГАНИЗАЦИИ,  
ПОДЛЕЖАЩЕЙ САМООБСЛЕДОВАНИЮ НА 20.04.2023 г.**

(утверждены приказом Министерства образования и науки Российской Федерации  
от 10 декабря 2013 г. N 1324)

Таблица 3

№ п/п	Показатели	Единица измерения
1.	Образовательная деятельность	
1.1	Общая численность воспитанников, осваивающих образовательную программу дошкольного образования, в том числе:	117 человек
1.1.1	В режиме полного дня (8 - 12 часов)	10,5 часов
1.1.3	В семейной дошкольной группе	0 человек
1.1.4	В форме семейного образования с психолого-педагогическим сопровождением на базе дошкольной образовательной организации	0 человек
1.2	Общая численность воспитанников в возрасте до 3 лет	26 человек
1.3	Общая численность воспитанников в возрасте от 3 до 8 лет	99 человек
1.4	Численность/удельный вес численности воспитанников в общей численности воспитанников, получающих услуги присмотра и ухода:	117 человек / 100%
1.4.1	В режиме полного дня (8 - 12 часов)	117 человек / 100%
1.4.2	В режиме продленного дня (12 - 14 часов)	0 человек / 0%
1.4.3	В режиме круглосуточного пребывания	0 человек / 0%

1.5	Численность/удельный вес численности воспитанников с ограниченными возможностями здоровья в общей численности воспитанников, получающих услуги:	3 человек / 2 %
1.5.1	По коррекции недостатков в физическом и (или) психическом развитии	0 человек / 0%
1.5.2	По освоению образовательной программы дошкольного образования	0 человек / 0%
1.5.3	По присмотру и уходу	0 человек / 0%
1.6	Средний показатель пропущенных дней при посещении дошкольной образовательной организации по болезни на одного воспитанника	1,4 детодня
1.7	Общая численность педагогических работников, в том числе:	15 человек
1.7.1	Численность/удельный вес численности педагогических работников, имеющих высшее образование педагогической направленности (профиля)	5 человек / 35%
1.7.2	Численность/удельный вес численности педагогических работников, имеющих среднее профессиональное образование педагогической направленности (профиля)	10 человек / 65%
1.8	Численность/удельный вес численности педагогических работников, которым по результатам аттестации присвоена квалификационная категория, в общей численности педагогических работников, в том числе:	
1.8.1	Высшая	5 человека/ 27 %
1.8.2	Первая	3 человека / 20 %
1.9	Численность/удельный вес численности педагогических работников в общей численности педагогических работников, педагогический стаж работы которых составляет:	15 человек / 100%
1.9.1	До 5 лет	2 человек / 14%
1.9.2	Свыше 30 лет	2 человека / 14%
1.10	Численность/удельный вес численности педагогических работников в общей численности педагогических работников в возрасте до 30 лет	1 человек / 7%
1.11	Численность/удельный вес численности педагогических работников в общей численности педагогических работников в возрасте от 55 лет	1
1.12	Численность/удельный вес численности педагогических и административно-хозяйственных работников, прошедших за последние 3 года повышение квалификации/профессиональную переподготовку по профилю педагогической деятельности или иной осуществляемой в образовательной организации деятельности, в общей численности педагогических и административно-хозяйственных работников	100%
1.13	Численность/удельный вес численности педагогических и административно-хозяйственных работников, прошедших	100%

	повышение квалификации по применению в образовательном процессе федеральных государственных образовательных стандартов в общей численности педагогических и административно-хозяйственных работников	
1.14	Соотношение "педагогический работник/воспитанник" в дошкольной образовательной организации	15 педагогов/ 117 человек
1.15	Наличие в образовательной организации следующих педагогических работников:	
1.15.1	Музыкального руководителя	<u>да</u> /нет
1.15.2	Инструктора по физической культуре	<u>да</u> /нет
1.15.3	Учителя-логопеда	да/ <u>нет</u>
1.15.4	Логопеда	<u>да</u> /нет
1.15.5	Учителя-дефектолога	да/ <u>нет</u>
1.15.6	Педагога-психолога	<u>да</u> /нет
2.	Инфраструктура	
2.1	Общая площадь помещений, в которых осуществляется образовательная деятельность, в расчете на одного воспитанника	5,8 кв.м.
2.2	Площадь помещений для организации дополнительных видов деятельности воспитанников	123,7 кв.м.
2.3	Наличие физкультурного зала	да/ <u>нет</u>
2.4	Наличие музыкального зала	<u>да</u> /нет
2.5	Наличие прогулочных площадок, обеспечивающих физическую активность и разнообразную игровую деятельность воспитанников на прогулке	<u>да</u> /нет

**Вывод:** по результатам процедуры самообследования МДОУ «Центр развития ребенка – детский сад №107» можно сделать вывод, что Организация находится в режиме стабильного функционирования и перспективного развития.

Для успешной деятельности в условиях модернизации образования сотрудники ДОУ должны направить усилия на решение следующих приоритетных задач:

Осуществлять деятельность образовательного учреждения в свете инновационных преобразований ФГОС ДО, коррекционно-образовательной работы в учреждении на новый качественный уровень (построение системы индивидуальной и дифференцированной работы по профилактике нарушений развития у детей дошкольного возраста, расширение спектра индивидуального дифференцированного взаимодействия в области коррекции речевых, физических и других нарушений в развитии).

Обеспечение научно-методического сопровождения образовательного, оздоровительного и коррекционного процессов в рамках ФГОС ДО, осуществления исследовательской и проектной деятельности педагогов.

Включение в практику работы инновационных форм сетевого взаимодействия в рамках социального партнерства

Вовлечение педагогов в инновационную деятельность, организация творческих групп по темам исследований; создание инновационных продуктов

- совершенствовать материально-техническую базу учреждения в соответствии с требованиями ФГОС ДО;
- продолжить повышать уровень профессиональной компетентности педагогов через внутреннюю и внешнюю системы повышения квалификации; способствовать распространению лучших педагогических практик педагогов организации;
- осуществлять целостный подход к укреплению здоровья детей, обеспечивать их психическое благополучие;
- формировать систему эффективного взаимодействия с семьями воспитанников;
- расширить поле взаимодействия с социокультурными организациями.
- продолжение создания условий для проектной и опытно-экспериментальной деятельности дошкольного образовательного учреждения.
- развивать языковые навыки детей при обучении детей финскому языку.